

Số: LQSL-34/17h50/HBIN

Hòa Bình, ngày 12 tháng 8 năm 2024

**TIN CẢNH BÁO LŨ QUÉT, SẠT LỎ ĐẤT, SỤT LÚN ĐẤT DO MƯA LŨ
HOẶC DÒNG CHẢY TRÊN KHU VỰC TỈNH HÒA BÌNH**

1. Tình hình mưa đã qua:

Trong 06 giờ qua (từ 11 giờ ngày 12/8 đến 17 giờ ngày 12/8), địa bàn tỉnh: Tân Lạc, Cao Phong, đã có mưa vừa, mưa to, có nơi mưa rất to như: Mỹ Hòa 83,4 mm, Trung Hòa 62 mm (Tân Lạc); Xuân Phong 2 67 mm (Cao Phong);

Mô hình độ ẩm đất cho thấy một số khu vực thuộc các huyện: Lạc Thủy, Kim Bôi đã gần bão hòa (trên 80%) hoặc đạt trạng thái bão hòa.

2. Cảnh báo mưa trong thời gian tiếp theo

Dự báo trong 06 giờ tới khu vực các huyện tiếp tục có mưa. Lượng mưa tích lũy tại các huyện Hòa Bình (10-30mm); Kim Bôi (10-40mm); Đà Bắc (10-50mm); Mai Châu (10-70mm); Cao Phong (10-180mm); Lạc Sơn (10-190mm); Tân Lạc (10-200mm);

3. Cảnh báo nguy cơ:

Trong 06 giờ tới, nguy cơ cao xảy ra lũ quét trên các sông, suối nhỏ, sạt lở đất trên sườn dốc tại các địa phương trên, đặc biệt là các huyện:

- Tân Lạc: Bắc Sơn, Địch Giáo, Do Nhân, Lỗ Sơn, Lũng Vân, Mãn Đức, Mỹ Hòa, Nam Sơn, Ngổ Luông, Phong Phú, Phú Cường, Phú Vinh, Quy Mỹ, Quyết Chiến, Thanh Hối, Thị trấn Mường Khén, Trung Hòa, Tử Nê, Tuân Lộ.

- Mai Châu: Chiềng Châu, Mai Hạ, Mai Hịch, Nà Phòn, Nong Luông, Pù Pin, Sầm Khỏe, Thị trấn Mai Châu, Thung Khe, Vạn Mai.

- Cao Phong: Nam Phong, Tân Phong, Tây Phong, Yên Lập.

4. Cảnh báo cấp độ rủi ro thiên tai do lũ quét, sạt lở đất, sụt lún đất do mưa lũ hoặc dòng chảy: cấp 1.

5. Cảnh báo tác động của lũ quét: Lũ quét, sạt lở đất có thể gây tác động rất xấu đến môi trường, uy hiếp tính mạng của người dân; gây tắc nghẽn giao thông cục bộ, làm

ảnh hưởng tới quá trình di chuyển của các phương tiện; phá hủy các công trình dân sinh, kinh tế gây thiệt hại cho các hoạt động sản xuất, hoạt động kinh tế-xã hội.

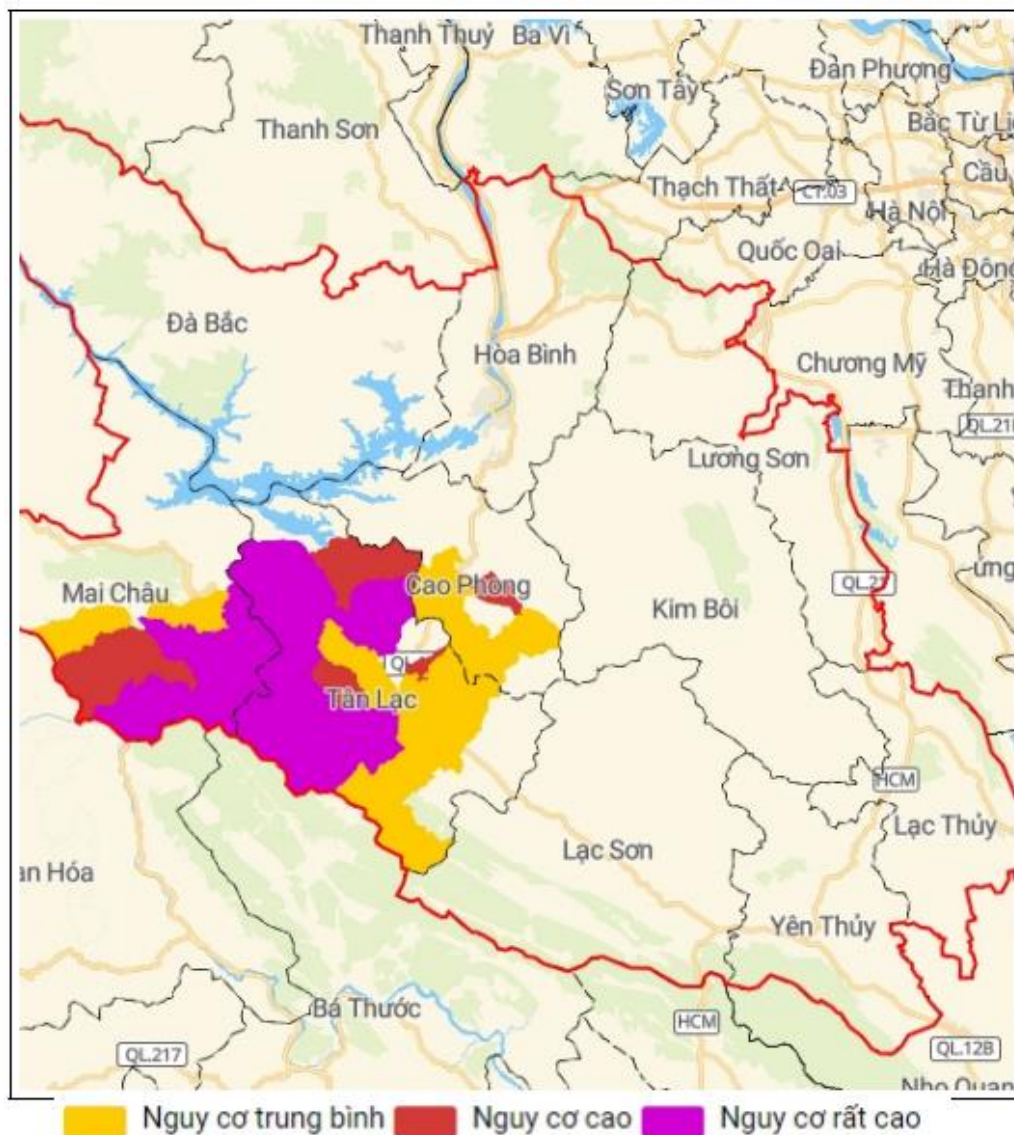
Tin phát lúc: 17h50

Người chịu trách nhiệm ban hành bản tin



Nguyễn Trọng Vũ

Bản đồ nguy cơ lũ quét, sạt lở đất trên các khu vực tỉnh Hòa Bình



Chi tiết tại đường link: <http://luquetsatlo.nchmf.gov.vn>